



malraux

ESPACE MALRAUX

malraux

scène
nationale
chambéry
savoie

01	l'équipe technique
02	malraux
02	horaires de travail
02	sécurité
03	accès
05	la grande salle
15	les loges
16	le studio
18	la scène ouverte
20	les salles d'exposition
22	le lieu de fabrique
23	le cinéma
24	équipement lumière
25	équipement son
25	équipement vidéo
25	interphonie
26	équipement plateau
27	laverie / lingerie

aux

L'ÉQUIPE TECHNIQUE

Directeur technique

Alexis Pawlak
T 06 72 89 39 21
apawlak@malrauxchambery.fr

Secrétariat direction technique

Anna Garrel
T 04 85 45 01 25
agarrel@malrauxchambery.fr

Régisseuse générale

Caroline Dietlin-Simon
T 06 30 87 08 63
cdietlin@malrauxchambery.fr

Régisseur général

Jean Fortunato
T 06 72 22 19 28
jfortunato@malrauxchambery.fr

Régisseur général

Bruno Jeanne
T 06 10 59 72 84
bjeanne@malrauxchambery.fr

Régisseur de scène

Laurent Combet
plateau@malrauxchambery.fr

Régisseur de scène

Patrice Desplat
plateau@malrauxchambery.fr

Régisseur lumière

Bernard Espinasse
bespinasse@malrauxchambery.fr

Régisseur lumière

David rousset
drousset@malrauxchambery.fr

Régisseur audiovisuel

Alexandre Magnin
T 04 85 86 04 76
audiovisuel@malrauxchambery.fr

Agent de maintenance

Benoît Delbauve
maintenance@malrauxchambery.fr

Chargé de maintenance

Thierry Ruquois
T 06 29 12 16 91
truquois@malrauxchambery.fr

Chargée de l'accueil des artistes

Nicolas Bouchet
T 06 71 35 58 05
nbouchet@malrauxchambery.fr

MALRAUX

Malraux est un ensemble de salles dédiées au spectacle composé de :

- + La grande salle d'une capacité de 932 places plus 8 PMR permanentes + 53 places debout
- + Le studio d'une capacité de 86 places
- + La petite scène de la Base d'une capacité de 120 places.
- + Le restaurant « La Base », 60 couverts.
- + 4 salles d'exposition dont les surfaces sont les suivantes : 92.61m², 66.06m², 67.56m² et 66.80m²
- + Une salle de répétition « Lieu de fabrique ».
- + Une salle de cinéma d'une capacité de 153 places plus 4 PMR permanentes.

L'entrée des artistes et des techniciens est située Promenade Jean Monet, à l'opposé de l'entrée principale. Le passage par le PC sécurité, situé à l'entrée des artistes, est obligatoire afin de vous munir d'un badge indispensable pour circuler dans nos murs pendant votre séjour. (Les accès intérieurs/extérieurs, les passages espaces publics/espaces artistes)

HORAIRES DE TRAVAIL

Les jours de montage, les horaires de travail sont les suivants : 09h/12h30 ; 14h/18h30 ; 20h/23h
Il est possible d'enchaîner les deuxièmes et troisièmes services comme suit : 09h00/12h30 ; 14h/20h

Les plannings de travail doivent être négociés au préalable avec la direction technique.
L'équipe technique est présente une heure avant le début des représentations.
Le public accède en salle ½ heure avant le début du spectacle.
Les places sont numérotées en grande salle.

SÉCURITÉ

Le règlement intérieur de Malraux, applicable aux productions accueillies est disponible sur demande.
L'ensemble est un ERP de 2^e catégorie de type L, N et W.
La Grande salle est isolable par un rideau de fer dont il faudra garantir la possibilité de manœuvre.

Salle	Type	Classement des décors
Grande Salle	Isolable	M3 ou D-S3, d0
Le Studio	Intégré	M1/M2 ou C-S2, d0
La Petite Scène	Intégré	M1/M2 ou C-S2, d0

En présence d'un décor M2, emploi d'artifices, bougies, flammes sont strictement interdits. Les dispositions de l'article CCH L75 doivent être respectées.

Pour l'accueil d'un spectacle, il vous sera demandé :

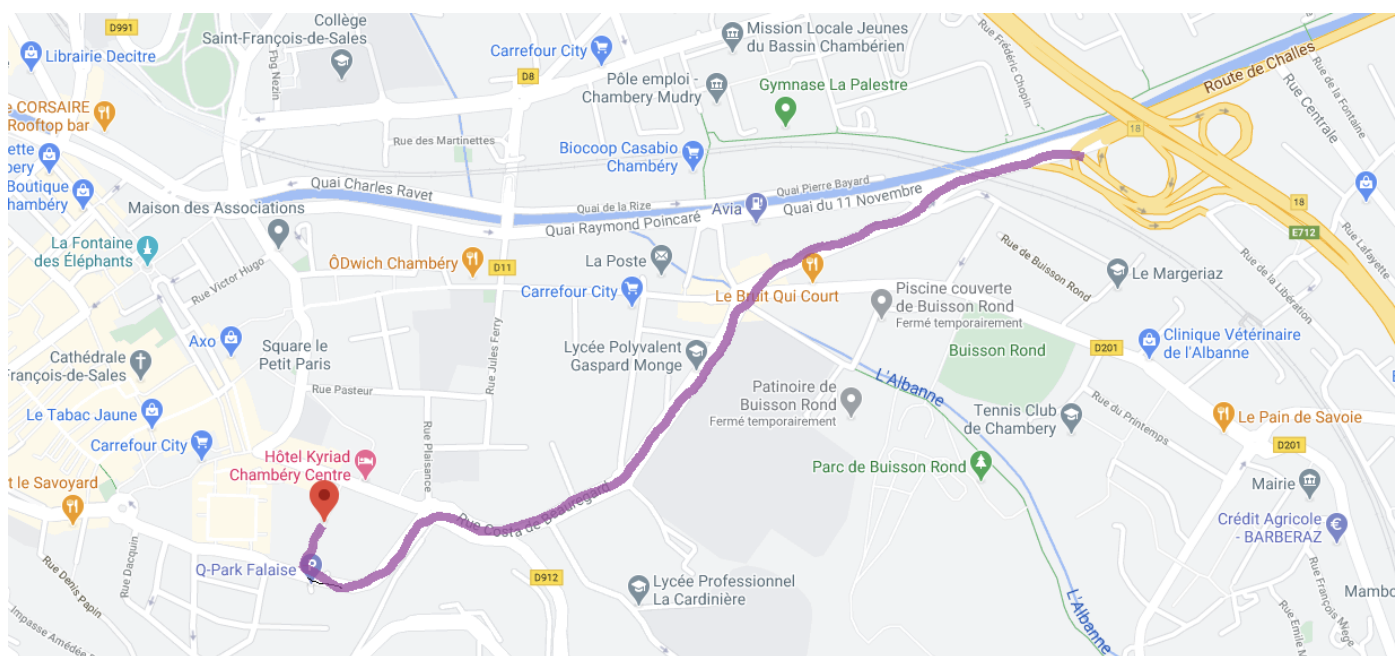
- + Un dossier technique (fiche technique, PV de classement, notes de calcul).
- + Des plans adaptés à nos salles.
- + Un planning détaillé de l'ensemble des personnels

Il est rappelé que :

- + Le port des équipements de protection individuelle est obligatoire et qu'il appartient aux productions de les fournir à leurs salariés.
- + Tous les appareils de levage ainsi que les manilles, élingues, sangles, harnais, etc. doivent être conformes aux lois, règlements et normes en vigueur.
- + Chaque salarié doit avoir satisfait aux obligations en matière de médecine du travail et d'habilitations.

ACCÈS

L'accès décor se fait depuis la Promenade Jean Monet en face du Parking La Falaise. Il est conseillé d'aller faire demi-tour au rond-point suivant pour accéder plus facilement, en particulier avec les semi-remorques et les gros porteurs.



[Lien pour itinéraire PL depuis E712](#)



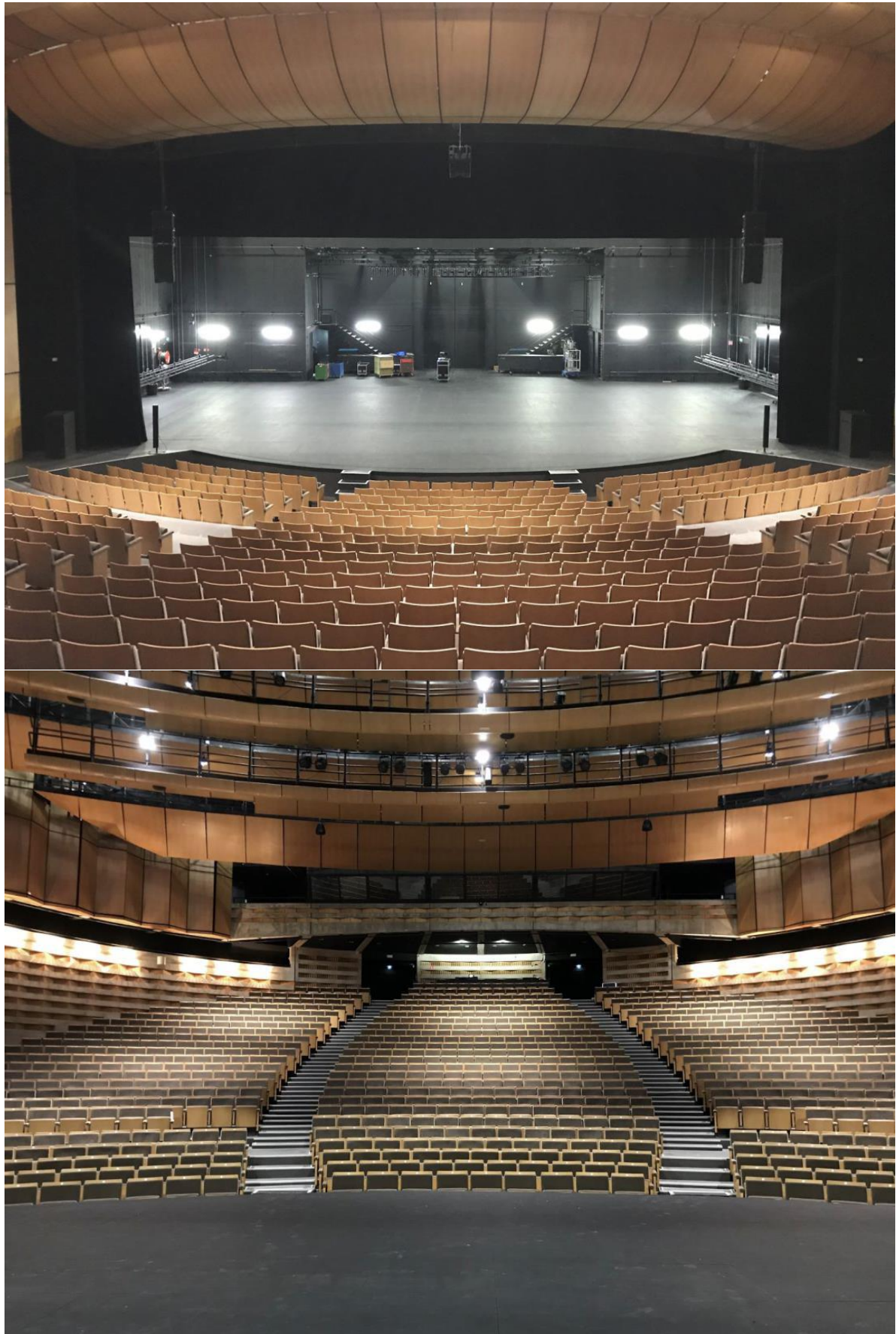
Un monte camion permet le déchargement des décors à l'arrière scène au premier étage, il peut accueillir la remorque d'une semi sans son porteur.

Dimensions : 14.20m de long ; 4.30m de large avec un passage de roues de 2.60m de large et 9cm de hauteur.

Dimensions de l'accès décors : 3.39m de large et 3.55m de haut.



LA GRANDE SALLE



Accessibilité

8 places PMR permanentes en grande salle avec possibilité d'en ajouter 12 supplémentaires.

Le parterre est démontable.

La salle est équipée d'un système pour mal entendant. Ce système, sans fil permet la diffusion du son capté sur scène ou diffusé en salle en tout lieu de celle-ci. Nous disposons de 2 récepteurs complets avec écouteurs.

Jauge

La jauge de la salle est de 930 places assises numérotées auxquelles s'ajoutent 8 places PMR et 50 places debout en haut de salle.

L'ouverture au cadre détermine la jauge. En dessous de 16m au cadre, certaines places sont aveugles.

Dès connaissance de votre venue, merci de bien vouloir implanter votre espace sur le plan pour déterminer, si besoin, les places à invalider.

Les régies sont situées en salle, derrière le dernier rang de fauteuils. Elles sont ouvertes et dans la couverture sonore.

Demi-jauge

Il est possible de ramener la jauge à 628 places assises + 4 places PMR au moyen d'un rideau de jauge, invalidant les places à partir du rang Q. Dans ce cas, les régies sont installées au centre de la salle, rang P.



Dimensions de la scène

- + Profondeur du plateau à l'axe du proscénium : 17.67m
- + Profondeur du plateau au cadre de scène : 13.52m
- + Ouverture de mur à mur derrière le cadre : 28.70m
- + Ouverture maximum du cadre de scène (châssis mobiles): 18m
- + Ouverture minimale du cadre de scène (châssis mobiles) : 16m
- + Hauteur maximum du cadre : 8.89m (hauteur maximum du bas du rideau de fer).
- + Hauteur minimum du cadre : 5m
- + Hauteur du plateau par rapport à la salle : 0.84m

Plancher de scène

- + Ce plancher est réalisé avec des panneaux fixes ou amovibles, d'un format de 1,00 m x 1,00 m, sur des structures métalliques avec l'interposition d'un joint insonorisant ou sur une dalle en béton par l'intermédiaire de lambourdes
- + Les parties détrappables du plancher de scène, sur les dessous de scène, sont constituées de 88 trappes de 1m x 1m.
- + La périphérie du plancher de scène se compose d'éléments fixes reposant sur la structure métallique des dessous de scène, fosse d'orchestre exclue. Ce plancher est constitué à l'identique des éléments détrappables mais les trappes sont fixées sur la structure métallique avec l'interposition d'un joint insonorisant.
- + Le plancher de scène situé en arrière scène et en fond de scène repose sur une dalle en béton. Ce plancher est constitué à l'identique des éléments détrappables.

+ Caractéristiques du plancher :

- Panneau comportant 2+3 couches de bois collés dont les fibres sont croisées, épaisseur 46mm.
- Capacité 500 daN/m²

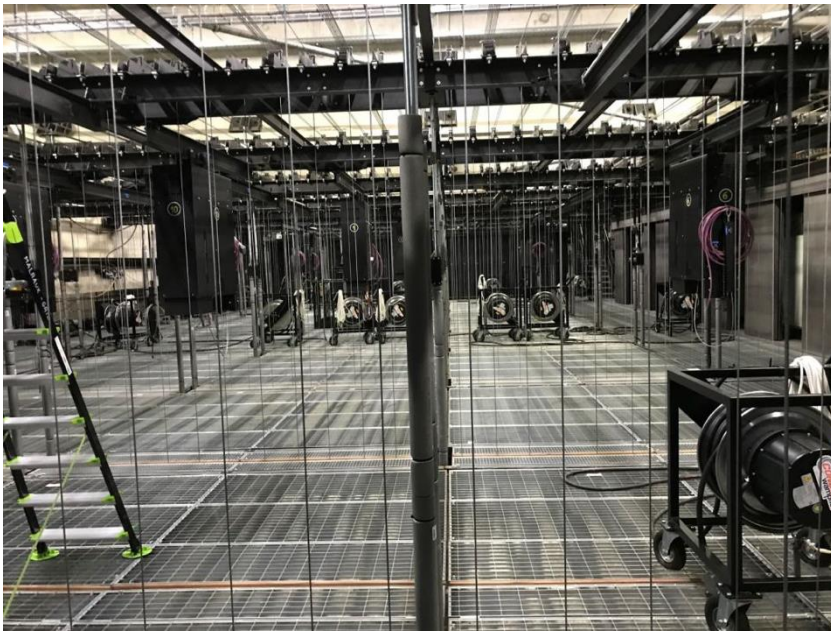
Dessous de scène

Les dessous de scène se composent d'une structure métallique, existante, reposant sur la dalle du sous-sol et permettant l'appui de toutes les trappes du plancher fixe et démontable.

Cette structure se compose d'un ensemble de poteaux verticaux, contreventés à la demande rendant cet ensemble auto-stable.

Elle permet de détrapper le plancher de scène sur des modules de 1,00 m x 1,00 m.

Gril



Le gril permet le positionnement des systèmes additionnels de machinerie scénique, le déplacement des techniciens en toute sécurité, et la mobilité des enrouleurs électriques.

On y accède à partir des deux escaliers droits situés au lointain cour et jardin.

Caractéristiques géométriques :

+ Largeur : 28,90m.

+ Profondeur : 12,30 m

+ Altimétrie : +22,92 soit 18,92m au-dessus du plateau de scène.

Le gril est recouvert d'un caillebotis métallique sur toute sa surface, y compris l'intérieur des chemins de moufles soit une surface de : 357 m².

Caractéristiques techniques du caillebotis électro-forgé :

+ Maille de 80 mm x 40 mm, disposée dans le sens face/lointain entre l'aplomb des

passerelles.

+ Maille de 40 mm x 19 mm, disposée dans le sens face/lointain au-dessus des passerelles.

Faux gril

Le faux-gril permet l'accrochage de tous les systèmes de pouliage nécessaire au bon fonctionnement des équipements de machinerie scénique ainsi que le déplacement des poutrelles mobiles supportant les treuils ponctuels.

Il recouvre la totalité de la surface de la cage de scène. Ce faux-gril est positionné en sous face des poutres principales structurelles.

Caractéristiques géométriques :

+ Largeur : 28,90m.

+ Profondeur : 14,80 m

+ Surface totale : 428 m²

+ Altimétrie : +25,75 soit 21,75m au-dessus du plateau de scène, et 3,03 m au-dessus du platelage du gril.

Faux gril de proscenium

Le faux-gril de proscenium permet la suspension des palans à chaîne, des treuils ponctuels complémentaires, voir l'installation des porteuses de type « canadienne ».

Il recouvre la totalité de la surface du proscenium en forme de « segment circulaire ».

Ce faux-gril est positionné en sous face des poutres principales structurelles, à la même altimétrie que le faux-gril de scène.

Caractéristiques géométriques :

- + Largeur : 16,00m.
- + Profondeur (flèche) : 2,70 m
- + Surface totale : 30 m²
- + Altimétrie : +25,75 soit 21,75m au-dessus du plateau de scène.

Passerelles 1^{er} service

Elles permettent l'accrochage des dispositifs d'éclairages, le contrôle et la commande des équipements de machinerie et la circulation des techniciens.

On y accède à partir des deux tours incendie situées à la face côté cour et côté jardin.

Elles sont accrochées à la structure du gril par l'intermédiaire de suspentes communes avec les suspentes des passerelles du deuxième service, côté théâtre.

Caractéristiques géométriques :

- + Altimétrie : +14,40, soit 10,40 m au-dessus du plateau de scène.

Cintres

Le cintre est totalement motorisé et informatisé. Il est piloté par le logiciel Easy Scène de la société IAPI à l'aide de 4 interfaces différentes :

- + 1 Pupitre principal filaire.
- + 2 Pupitres secondaire filaire.
- + 1 Pupitre mobile (wifi), non utilisable en spectacle.

Les pupitres filaires peuvent être raccordés face cour et jardin, lointain cour et jardin, en passerelle 1^{er} service lointain cour et jardin.

Mouvement simultané limité à 15 éléments.

Ponctuels



ATTENTION : Un peson intégré au système empêche tout mouvement d'appui si la charge dépasse le CMU du treuil.

Au faux gril, 7 travées équipées de 4 poutrelles mobiles face/lointain chacune, supportent 15 treuils double frein, déplaçables sur la poutre par un chariot mobile cour/jardin à tête pivotante. Translation maximum du treuil sur la poutre, 2m. Un dispositif permet de changer les treuils ponctuels de travée.

Caractéristiques techniques :

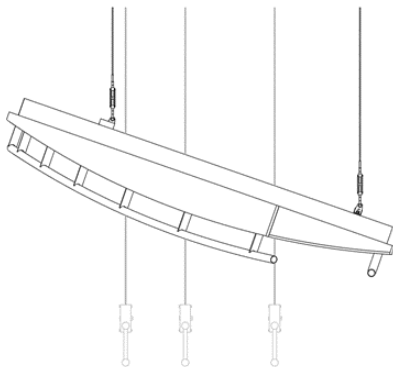
+ Vitesse : de 0.001m/s à 1.20m/s.

- + CMU : 350 DaN
- + Course : de 0 à 17.90m.
- + Motorisation à trancannage synchronisable avec le cintre informatisé.

Abat son de proscenium

Plafond d'abat-son en forme de segment de disque : 12,65m de corde et 2,45m de flèche.

Lisses fixées sous le Plafond, en tube aluminium de Ø50mm et ép.3mm.



Lisse fixée à l'AVANT en arc de cercle : longueur 13,40m sur ouverture de 12,65m. Située à 1m18 du bord de proscenium (à l'axe central) et 3m07 de l'axe du cadre mobile.

Lisse fixée à l'ARRIERE en ligne droite : longueur 12,48m. Située à 3m65 du bord de proscenium (à l'axe central) et à 0,6m de l'axe du cadre mobile.

CMU des lices: 800daN au total pour les deux lisses :

lisse avant : 400daN

Lisse arrière : 375daN

Vitesse fixe 0.16m/s

Altimétries possibles de l'abat son pour l'acoustique de la salle :

Optimale pour l'acoustique : lisse arrière à 8.55m du plateau.

Version haute : lisse arrière à 9.5m du plateau (possible découverte du gril en salle).

L'angle d'inclinaison du plafond est prédéfini pour l'acoustique de la salle.

Des réservations sont existantes dans le toit pour le passage des câbles porteurs des équipes PR1, PR2, PR3.

Pour raison de sécurité : les tubes porteurs de ces équipes ne peuvent s'approcher à moins de 50cm de l'altimétrie de la lisse arrière du plafond (ex : pour un Plafond avec la lisse arrière à 8m55, PR1-2-3 seront à 8m05 maximum). Les lisses sont peu utilisables du fait des altimétries prédéfinies du Plafond et de l'impossibilité d'une alimentation électrique pour les projecteurs sur ces lisses.

Porteuses

Le cintre se compose d'un total de 64 équipes motorisées et 15 treuils ponctuels, tous pilotables par le système EAsyScène-I-API, répartis de la manière suivante :

ATTENTION : la motorisation est calibrée pour empêcher tout mouvement de montée et descente si la charge suspendue dépasse le CMU.

+ PR1, 2 et 3 : Pour raison de sécurité, les tubes porteurs de ces équipes ne peuvent s'approcher à moins de 50cm

Nb	Désignation	Description	Capacité	Longueur	Vitesse
1	PR1	Équipe frontale de proscénium	350 daN	7,10m	0,2m/s
1	PR2	Équipe frontale de proscénium	500 daN	10,25m	0,2m/s
1	PR3	Équipe frontale de proscénium	350 daN	12,80m	0,2m/s
1	AVS	Équipe patience d'avant-scène	500 daN	25m	0,20m/s
1	E1	Équipe de la frise de cadre	500 daN	22m extensible de 70cm de chaque côté	0,01 à 1,20m/s
48	E2 à E49	Équipes de scène	500 daN	22m extensible de 70cm de chaque côté	0,01 à 1,20m/s
2	LJ1 LC1	Équipes latérales de scène	500 daN	11,50m	0,2m/s
2	LJ2 LC2	Équipes latérales de scène	500 daN	11,50m	0,2m/s
2	LC3-1 LC3-2	Équipes latérales de scène	500 daN	12m total, 6m pour chaque latérale	0,2m/s
2	LJ3-1 LJ3-2	Équipes latérales de scène	500 daN	12m total, 6m pour chaque latérale	0,2m/s
2	RC RJ	Équipes de réduction de jauge	500 daN	11,75m	0,15m/s
1	RM	Équipe de réduction de jauge	500 daN	8,50m	0,15m/s

de l'altimétrie de la lisse arrière du plafond d'abat son.

+ AVS : Profil courbe parallèle à l'arrondi du proscénium. Ouverture uniquement à la grecque.

+ E1 à E49 : l'entraxe entre les équipes est de 25cm, excepté E49 située au derrière la passerelle lointaine.

E1 est située à 22.5cm au lointain du cadre de scène mobile et à 4.47m du bord du proscénium.

+ RM, RC, RJ : profil courbe épousant la forme de la salle. Continuité des équipes sur toute la largeur de la salle (arrêt à 70cm des murs à l'aplomb du rang R. Pilotables séparément ou synchronisées. Distance de l'aplomb de l'équipe à l'aplomb du proscénium : 16,18m.

Passerelles de salle

3 Passerelles de salle permettent l'accroche de matériel. Elles couvrent la largeur de la salle et suivent l'arrondi du proscénium. Les lisses se trouvent à 1m de hauteur par rapport au plancher de la passerelle.

Des moteurs, en bout de passerelles 2 et 3 à cour, permettent d'approvisionner les passerelles en matériel.

Elles sont équipées en circuits lumière, prises RJ45 et directs audiovisuels.

Elles se répartissent de la manière suivante :

1^{ère} passerelle : 1.23m du nez de scène, 10.43m de haut par rapport à la scène.

2^e passerelle : 6.79m du nez de scène, 11.59m de haut par rapport à la scène.

3^e passerelle : 11.28m du nez de scène, 11.41m de haut par rapport à la scène.

Rideau d'avant-scène

+ Composé de deux pans de velours noir d'une hauteur de 10m60 (derrière un cadre béton à 9m01) et d'une largeur de 14m10 chacun.

+ Tissu plissé (plis cousus couchés de 9cm, espacés de 19cm), œillets avec mousquetons sur chariots tous les 19cm.

+ Ourlet plombé au bas du tissu.

+ Équipé sur patience courbe (en deux parties) parallèle à l'arrondi du proscenium à 55cm du nez de scène.

+ Croisement de 90cm au milieu de scène.

+ Empattement du tissu au sol (en profondeur) : de 40cm à plus d'1m (selon la vitesse d'ouverture).

+ Ouverture UNIQUEMENT à la grecque.

+ Ouverture maximum : 19m80.

+ Manœuvre motorisée, pilotable et programmable par le système EASYSCENE-I-API : avec butées et vitesse réglables. Ou manœuvre par boîtier mural : sans butées réglables (usage d'un chronomètre), vitesse réglable.

+ Vitesse d'ouverture (pour une ouverture standard à 18m) : de 0.096m/s à 1.31m/s.

Tissus

Tissu Don Carlos de chez VOLVER, confectionné à plat en coton noir M1 600g/m².

Nb	Désignation	Hauteur	Largeur
1	Fond de marque Azur scénic-Berlioz	9,70m	22m
2	Demi-fonds	9,90m	11,90m
2	Demi-fonds	10m	16,40m
4	Pendrillons	9m	5m
12	Pendrillons	9m	3,95m
12	Pendrillons	9m	1,95m
1	Frise de cadre	6m	22,30m
3	Frises	4m	22,40m
4	Frises	2,5m	22,30m
1	Cyclo gris	9m	18m
1	Cyclo blanc	9m	18m
1	Écran cinéma	8m	12m
1	Tube Gobelin noir	9m	20m

Hauteur : 9m.

Ces tissus peuvent être complétés par l'ancien parc de pendrillons et frises.

Tissus acoustiques

26 lés de tissu acoustique GERRIETS type CLIVIA ECHO, coton/acrylate noir foncé, 650g/m².
Largeur : 1.40m.

Tapis de danse

PVC réversible noir/blanc pour proscénium en trois morceaux, disposés cour/jardin suivant l'arrondi de la scène.
PVC noir. 10 rouleaux de 1.50m x 15m.
PVC blanc. 11 rouleaux de 1.5m x 22m.
PVC Studio noir pour proscénium en trois morceaux, disposés cour/jardin suivant l'arrondi de la scène.
PVC Studio noir. 12 rouleaux de 1.5m x 15m.

Moyens de réglages

ATTENTION : le déplacement de la Génie se fait uniquement après redescente au sol de la nacelle.

- + 2 NACELLES GENIE AWPE 305 (H. plateforme max : 9m14/CMU 159kgs)
AWP 30S (H. plateforme max : 9m/ CMU 159kgs).
- + 1 échafaudage roulant HYMER, Hauteur de travail max : 10m10, Hauteur de l'échafaudage : 9m10, Hauteur de la plateforme : 8m10, CMU 300kgs(150kgs/m²).

Équipement

COURANT FORT

La salle est équipée de 320 circuits lumière de 3kW gradués, 48 circuits de 5kW gradués et 12 départs 32A.
Les circuits sont répartis comme suit :

- + 96 circuits de 3kw au gril répartis sur 16 multi montés sur enrouleurs mobiles face/lointain.
- + 24 circuits de 3kW et 24 circuits de 5kW en passerelle 1er service (12 à cour et 12 à jardin).
- + 108 circuits de 3kW et 12 circuits de 5kW dans les dessous de scène permettant d'alimenter des sols au moyen de trapillons répartis à cour et jardin du plateau.
- + 12 circuits de 3kW dans les coursives de salle (6 à cour, 6 à jardin).
- + 80 circuits de 3kW et 12 circuits de 5kW en passerelles de salle.

ÉCLAIRAGE DE SALLE

L'éclairage de salle, pilotable du pupitre plateau et de la régie lumière est également pilotable en dmx. Il est composé de 12 projecteurs ETC Color Source PAR et une rangée d'appliques murales à cour et à jardin sur le mur de la salle.

COURANT FAIBLE

Le réseau courant faible est articulé sur une boucle de fibre optique entre 4 points névralgiques : Baie VDI régie principale, Baie VDI dessous scène jardin, Baie VDI dessous scène cour, Baie VDI passerelle de charge. 106 lignes audiovisuelles et 60 lignes éclairage scénique toute en cat 6a RJ45 sont réparties dans l'espace scénique. 77 sorties DMX intégrables au réseau via des nodes (Luminex Ethernet-dmx8 MkII) sont réparties dans l'espace scénique.

Système de diffusion fixe

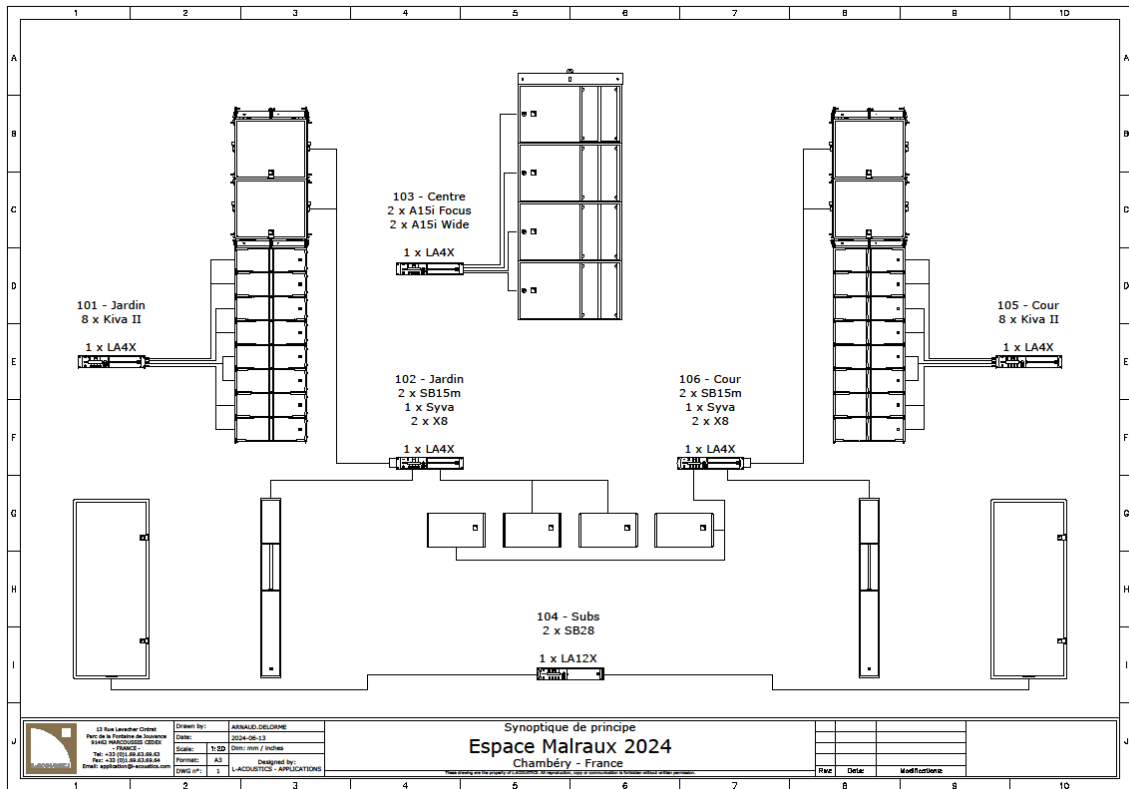
L'alimentation des départs dédiés à la sonorisation est sur transformateur d'isolement.

DIFFUSION FOH L-ACOUSTICS

- + Clusters L / R: 2 x 8 KIVA II + 2 x 2 SB 15
- + Cluster central: 2 A15 FOCUS + 2 A15 WIDE
- + Ailes L/R : 2 x SYVA
- + Subs : 2 x SB 28
- + Front fill : 4 x X8
- + Amplification LA4X /LA 12X

MIXAGE FOH

- + 1 Yamaha CL5 (avec Ipad) protocole Dante.
- + 1 RIO 3224 D2



DIFFUSION PLATEAU L-ACOUSTICS

- + 8 X15
- + Amplification LA7.16

DIFFUSION SALLE (SURROUND)

- + 4 MTD 112

LOGES

Toutes les loges sont équipées de WIFI, d'un retour vidéo et son du plateau avec appel loges. Elles sont également équipées de douches et WC à l'exception de la loge 9 (douche dans le couloir). Les loges qui vous seront attribuées seront accessibles uniquement par badge.

1 FOYER ARTISTES A JARDIN DU PLATEAU

9 LOGES REPARTIES DE LA MANIERE SUIVANTE

Rez-de-chaussée jardin

Loge 1 : 6 personnes

Loge 2 : 3 personnes

Loge 3 : 6 personnes

Loge 4 : 3 personnes

1^{er} étage jardin (niveau du plateau)

Loge 5 : 4 personnes

Loge 6 : 6 personnes

Loge 7 : 2 personnes

Loge 8 : 2 personnes, loge adaptée aux PMR

1^{er} étage cour (niveau du plateau)

Loge 9 : 5 personnes, cette loge convient aux productions, maquillage, loge rapide.

LE STUDIO

Le Studio se trouve au deuxième étage du bâtiment, l'accès public se fait par les escaliers ou Le monte-charge situé à cour de la salle.

Dimensions du monte-charge

Largeur des portes : 2.05m

Largeur intérieure : 2.40m

Profondeur : 1.87m

Hauteur : 2.19m



Jauge

Gratin de 86 places assises auxquelles s'ajoutent deux places PMR. La régie se trouve en haut de salle.

Dimensions de la scène

Scène de plain-pied

Ouverture de mur à mur : 14.74m

Profondeur : 7.58m

Hauteur sous gril : 4.75m

Ouverture au cadre (rideau d'avant-scène) : 10.70m. Le rideau peut être massé pour gagner en ouverture.

Gril et porteuses

Gril mobile, supporté par 8 palans à chaîne manoeuvrables au moyen d'une

télécommande.

Ce gril constitué de structure carrée ASD SZ290, forme un ensemble de 12.92m de large et 7.71m de profondeur. Il est recoupé de deux poutres face/lointain dont l'axe est situé à 2.105m de l'axe du gril et d'une poutre cour/jardin dont l'axe est situé à 3.855m de la face du gril.

Charge répartie : 20daN/ml ; charge ponctuelle : 150daN tous les 3m ; CMU utile : 1300daN.

Deux perches américaines électriques permettent les accroches en salle. Elles sont mobiles face/lointain.

E1 : 12.50m de long. Située à 5.80m du bord de scène, Elle peut coulisser jusqu'à 7m du bord de scène. Charge max. répartie : 300Kg.

E2 : 12m de long. Située à 1.45m du bord de scène, elle peut coulisser jusqu'à 2.70m du bord de scène. Charge max. répartie : 300Kg.

Plancher de scène

Plancher posé sur lambourdes de couleur noire, recouvert d'un tapis de danse noir.

Équipement

La salle est équipée de 5 départs 32A permettant de câbler des Digipack VI et ainsi piloter 30 circuits de 3kW de lumière maximum, lumière de salle comprise (2 cycliodes).

Système de diffusion

DIFFUSION L-ACOUSTICS FOH

LA SCÈNE OUVERTE

Scène de plain-pied située dans le hall de La Base.



Jauge

L'espace public est composé de 6 estrades sur 3 niveaux (30cm/60cm/30cm) avec possibilité de public debout, l'installation de chaises solidarisées ou en version cabaret en créant des bergeries.

Dimensions de la scène

Ouverture à la face : 12.61m

Mur du lointain : 10.80m

Profondeur 3.24m au centre

Hauteur sous gril : 4m

Distance face du plateau au gradin : 2.51m à l'axe, 2.56m sur les côtés

Plancher de scène

Plancher bois noir

Gril

Gril fixe composé de 17 tubes 49.9cm de diamètre installé dans le sens cour/jardin. Ils sont espacés de 16cm d'axe à axe.

1 plan de face composé de 6 tubes de 49.9cm de diamètre et de 1.76m de longueur. Situés à 4m du bord de scène et à 4.42m de haut.

Équipement

Possibilité d'installer une régie, sous conditions, sur la coursive qui surplombe les estrades.

Le mur du lointain, de couleur blanche, permet la projection vidéo. Il est occulté par deux demi fonds en velours noir sur patience TRUMP 95 de Gerriets, une commande manuelle pour chaque rideau.

Courant fort :

1 boîtier éclairage scénique à jardin composé de 1 prise P17 32A Tri, 3 PC sur une même protection 16A.

1 boîtier audiovisuel à cour composé de 1 prise P17 32A tri, 3 PC sur une même protection 16A.

Courant faible :

Régie :

1 liaison RJ45 cat.6a vers boîtier audiovisuel scénique, 1 liaison RJ45 cat.6a vers boîtier éclairage scénique

1 liaison DMX vers boîtier éclairage scénique. Réseau : 4 liaisons RJ45 cat.6a vers le réseau scénique situées à cour du plateau.

Lumière

1 plein feu composé de 6 pars LED Martin Rush Par 2 RGBW ZOOM (4 en contres 2 en latéral) et 4 PC 650w ADB C51 en face.

Console : Botex DC-2448

Diffusion

DIFFUSION FOH L-ACOUSTICS

+ 2 MTD 112b

+ Amplification LA17a

MIXAGE

+ Behringer X2222

Vidéo

1 vidéoprojecteur EPSON EBL630U

Transmetteur sans fil BENQ WDC 20

Pas de driver à installer, pas de code de sécurité.

Utilise le port HDMI et 1 port USB de l'ordinateur

LES SALLES D'EXPOSITION

4 Salles d'exposition réparties en deux blocs, Nord et Sud, de chaque côté du hall d'accueil. Les salles de chaque bloc sont attenantes sans cloison.

Leurs plafonds, voutés, sont équipés de perches fixes tous les 1.50m dans leur largeur. Diamètre 49.9cm.

Elles disposent d'alimentations électriques 16A, réparties au niveau des perches. Ampérage maximum de 32A pour chaque bloc de deux salles.

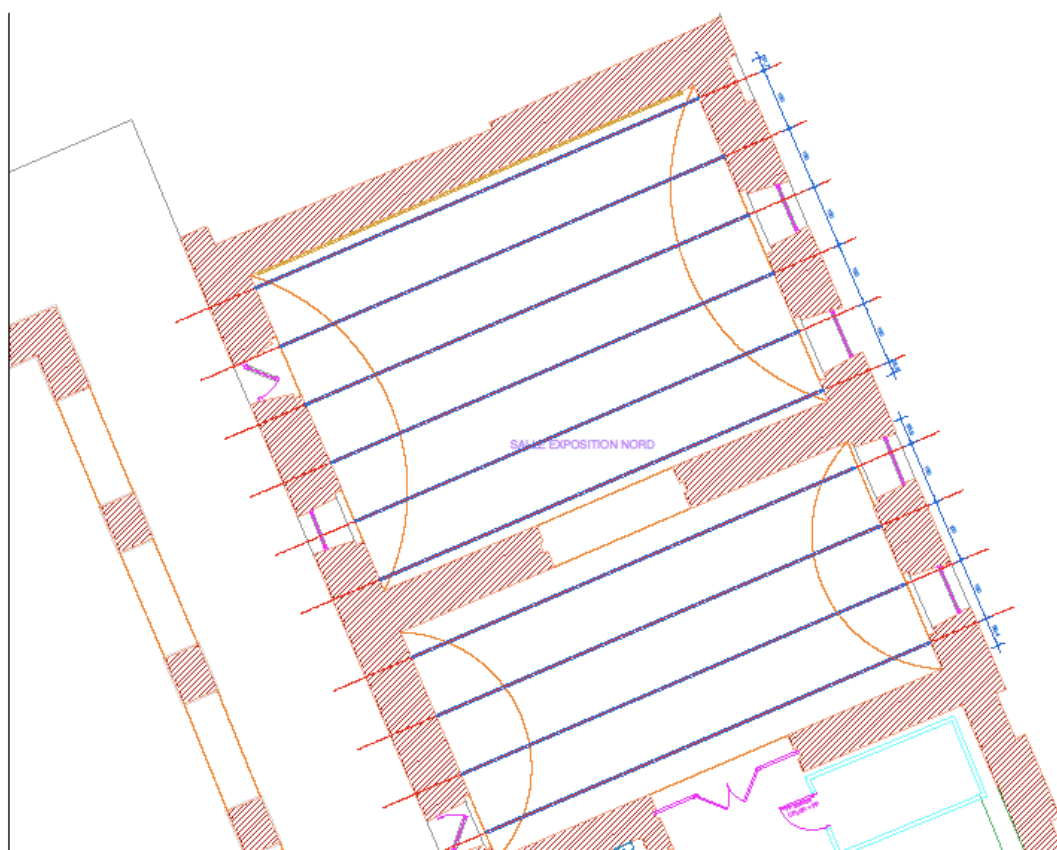
Elles disposent également de prises murales Ethernet reliables au réseau scénique.

20 cadresur led HALLIER FENYX PLUS permettent l'éclairage des oeuvres. T°3000K, Zoom 15°-40°, variables de 10 à 100%, nez tournant à 360°.

Salles expo Nord

Jauge : 100 personnes

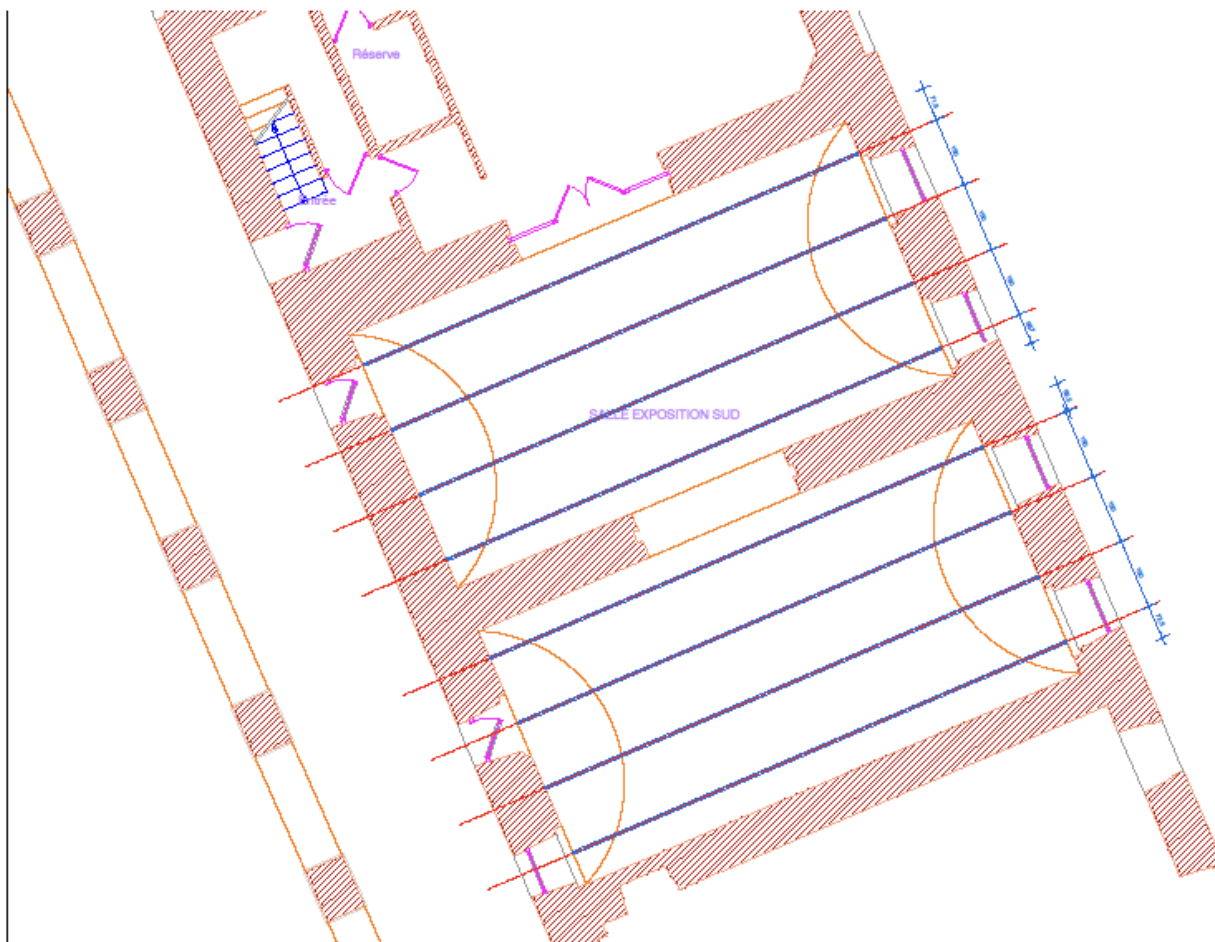
Dimensions : Une salle de 8.11m x 11.42m soit 92.61m², l'autre de 5.76m x 11.47m soit 66.06m².



Salles expo Sud

Jauge : 100 personnes.

Dimensions : Une salle de 5.85m x 11.42m soit 66.80m², l'autre de 5.88m x 11.49m soit 67.56m².



LE LIEU DE FABRIQUE



Jauge

La jauge de la salle est de 50 personnes maximum tout compris. Possibilité d'installer un gradin de 45 places.

Dimensions de la salle

Largeur totale: 12m
Largeur entre piliers :8.97m
Longueur : 13m
Hauteur sous gril : 3.16m

Plancher

Recouvert d'un sol de danse Gerriets.

Gril

Un gril fixe en deux parties ayant chacune un CMU de 60daN/ML, couvrant l'ensemble de la salle.

Maillage tous les mètres, diamètre des tubes 49.9cm.

Équipement

Côté scène : 1x 32A tétra. 2 ports Ethernet, 4 entrée/sorties audio XLR3 raccordés à côté régie.

Côté régie : 1x 32A tétra.4 entrées/sorties audio XLR3, 4 sorties HP Speakon, 2 ports Ethernet, 4 ports Ethernet vers réseau scénique.

LE CINÉMA



Jauge

La jauge de la salle est de 153 places assises dont 1 fauteuil amoureux auxquelles s'ajoutent 3 places PMR.

Écran

+ÉCRAN blanc mat 8 m x 4 m Trans-sonore

Projecteur

+Projecteur laser 2K CHRISTIE CP2409-RBe

Périphériques

+Serveur Dolby IMS3000-DS. Stockage 4x4TB NAS EXTERNE

+Bibliothèque CDMBox

+Box Globecast

+DeluxeBox

+Lecteur PHILIPS Fidelio avec lecteur Bluray & branchement USB pour diffusion audio.

Diffusion audio

+Processeur son Dolby CP950 pour diffusion 7.1

Amplificateurs :

+2x Crown XLI800

+3x Crown XLI1500

+1x Crown XLI2500

Enceintes :

+2 enceintes 2 voies BI-AMP KCS S-1801

+1 enceinte renfort de basse KCS C-218-H

+8 enceintes KCS SR-10-AN passives 2 voies

+1 enceinte de cabine amplifiée YAMAHA MSP3A

Console de mixage YAMAHA MG12X

+2 micros HF SHURE BLX24R/SM58

+2 micros SHURE SM58

+1 pied de micro réglable

Diffusion vidéo

+Transmetteur récepteur HDMI sans fil NEDIS.

Accessibilité

+Système audio everywhere 2 canaux mono

ÉQUIPEMENT LUMIÈRE

Le parc est commun aux différentes salles, le régisseur en charge du spectacle vous confirmera sa disponibilité.

PARS

- + 80 pars 64
- + 3 paires d'ACL
- + 15 Varytec studio Par 2 GKV.575w
- + 8 F1

HALOGENE

- + 108 PC 1kW RJ 310H lentille claire
- + 28 PC 2kW RJ 329H lentille martelée
- + 4 Fresnel 5kW LTM
- + 6 découpes RJ 613S
- + 16 découpes RJ 613SX (38°/54°)
- + 21 découpes RJ 614S (13°/42°)
- + 18 découpes RJ 614SX (16°/35°)
- + 11 découpes RJ 611S (8°/17°)
- + 14 découpes RJ 713SX (29°/50°)
- + 9 découpes RJ 714S (14°/42°)
- + 20 découpes RJ 714SX (15°/40°)

BASSE TENSION

- + 8 BT 500W
- + 2 BT 250W
- + 8 rampes T10
- + 8 funstrip OXO

HORIZIODES

- + 43 Horiziodes 1000w ADB ACP 1001

FLUOS

- + 21 fluos solo RJ

HMI

- + 1 HMI 2.5kW (LTM)
- + 2 découpes RJ 933 (30°/53°)

LED

- + 8 ROBE T1
- + 12 ROBE Led Beam 350
- + 24 Martin Rush Par2 RGBW Zoom
- + 12 Martin ELP Par led RGBW Zoom 7x40W
- + 12 découpes ETC Lustr series 3 X8 engine optiques 25°/50° et Led CYC adapter
- + 12 découpes RJ Zep 663SX (28°/54°)
- + 12 découpes RJ Zep 664SX (16°/35°)
- + 8 cycliodes leds ADB ALC4
- + 7 Martin Rush MH1 profile plus

STROBOSCOPE

- + 2 Atomic 3000W Martin

POURSUITES

- + 2 poursuites RJ ALICE 600W led (13°-24°)

CONSOLES

- + 1 ETC GIO
- + 1 ETC ION XE 20
- + 1 Congo Junior
- + 1 Botex DC-2448
- + 1 Level 6

ACCESSOIRES

- + 3 Petits pieds
- + 3 Grands pieds
- + 3 grands pieds à crémaillère
- + 10 échelles (entre 0m et 4m)
- + 1 machine à brouillard MDG
- + Atmosphère + ventilateur
- + 1 machine à brouillard LOOK Unique 2

Malraux s'engage à fournir uniquement les références standard de gélatines.

Les gélatines de marque GAMMCOLOR ou très spécifiques seront à la charge de la production.

ÉQUIPEMENT SON

Le parc est commun aux différentes salles, le régisseur en charge du spectacle vous confirmera sa disponibilité.

DIFFUSION

- + 2 X8 L-Acoustics
- + 6 X12 L-Acoustics
- + 2 KS21 L-Acoustics
- + 6 115 XTHIQ L-Acoustics
- + 4 MTD 112b L-Acoustics
- + 2 MTD 108a L-Acoustics
- + Amplification LA4 /La17a
- + 4 Q7 D&b
- + 2 QSUB D&b
- + Amplification D12 D&b,LA17 a, LA 4X L-Acoustics

MICROPHONIE

- + SM 58 / 57
- + Bêta 52/91a/57a
- + C 414 / C 535 AKG
- + KM 184 Neuman
- + D6 / D4/ D2 Audix
- + M 88 Beyer
- + Emetteurs Shure HF UR 2 Bêta 87 / Pocket UR1
- + Récepteurs Shure UR4D +

MIXAGE

- + 1 DM3 YAMAHA
- + 1 QL1 YAMAHA
- + DDA 16 (Midas analogique)

ÉQUIPEMENT VIDÉO

- + 1 Vidéoprojecteur Panasonic PT-DZ, 21K 20 000 Al.
- + Optique ET-D75LE30, ratio de projection : 2.4-4.7 :1
- + 1 Vidéoprojecteur laser EPSON EB-PU2213B, 13000 lumen. Avec routeur et I Pad.
- + Liaison HD-SDI avec convertisseurs HD-SDI/HDMI
- + Liaison HD BASE T avec convertisseur HD BASE T/ HDMI

INTERPHONIE

Toute l'interphonie transite par le réseau scénique via un vlan et un switch dédié.

- + 1 pupitre GreenGO MCX multi channel rack station intégré au pupitre plateau.
- + 10 intercom filaires GreenGo BPX
- + 6 intercom HF GreenGo WBPX
- + 9 Wall panel X GreenGo , 1 par loge pour écoute de scène.

ÉQUIPEMENT PLATEAU

Le parc est commun aux différentes salles, le régisseur en charge du spectacle vous confirmera sa disponibilité.

PIANOS

- + 1 piano grand concert STEINWAY N°D503035. Année 1987, restauré complètement en 2004 par Transmusic. Ce piano est utilisable uniquement en grande salle.
- + 1 piano PLEYEL N°155496. Année 1912.
- + 1 piano droit YAMAHA N°U1A44916.43. Année 88.

MOBILIER D'ORCHESTRE

- + 63 chaises d'orchestre de couleur saumon.
- + 1 podium de direction avec rambarde.
- + 1 pupitre de direction MANHASSET.
- + 40 pupitres musiciens MANHASSET.
- + 4 banquettes de piano.
- + 2 tablettes de percussionniste.

TABLES

- + 8 tables à accessoires.

PRATICABLES

- + 47 praticables (2m x 1m) pantographe, H : 20/40/60/80/100cm.
 - + 24 PRAKTIKUS (2m x 1m) à pieds, hauteurs disponibles : 20cm, 40cm, 60cm, 80cm et 100cm.
- Attention, nous ne disposons pas forcément du nombre de pieds permettant de mettre tous les praticables à la même hauteur.
- + 5 PRAKTIKUS (1m x 1m).
 - + 4 PRAKTIKUS triangles.

BARRES DE DANSE

- + 4 barres de danse L.301cm/H.110cm. 1 barre de danse L.291cm/H.104cm.

GRADIN

- + 1 gradin capacité 120 places maximum, dimensions HT: L. 12m/prof. 3m35/H.(nu)1m75 + garde-corps.

PORTANTS

- + 13 portants avec et sans roulettes, L.≈150cm, H.≈170cm, l.≈30cm.

LEVAGE

- + 4 moteurs VERLINDE EUROCHAIN : CMU 1T, 4m/min, chaine 21m, position industrielle.
- + 2 moteurs VERLINDE STAGEMAKER : CMU 1t, 8m/min, chaine 24m, position réversible.
- + 2 moteurs VERLINDELITACHAIN : CMU 1T, 8m/min, chaine 21m, position industrielle.
- + 1 moteur VERLINDE EUROCHAIN VES, 8m/min, chaine 13m, CMU 125Kg, position industrielle
- + 2 transpalettes.

LAVERIE/LINGERIE

Matériel Pro accessible en présence de nos habilleuses

- + 2 lave-linge pro MIELE 7Kg
- + 1 sèche-linge pro MIELE 7Kg
- + 1 Armoire séchante PODAB 4Kg/16m linéaire d'étendage.
- + 1essoreuse THOMAS 4.5Kg
- + Table à repasser plateau chauffant aspirant
- + 1 chaudière vapeur repassage FABER TREVIL 1238.
- + 1 steamer UNILYS STEAMONE
- + 1 surjeteuse BERNINA 1100D
- + 1 machine à coudre PFAFF SELECT 3.0
- + 1 machine à coudre PFAFF VARIMATIC 6085

Matériel grand public

- + 1 lave-linge LG 12Kg
- + 1 lave-linge MIELE 5Kg
- + 1 sèche-linge MIELE 5Kg
- + 1 sèche-linge WHIRLPOOL 5Kg
- + 1 fer à repasser CALOR PRIMAGLISS

Direction Frédérique PAYN

67 place François Mitterrand

CS 50147 - 73001 Chambéry Cedex

Téléphone : 04 79 85 83 30

document mis à jour le 17 juin 2024

lux